

港の風

vol. 44
2020.3.31

神戸港からのたより

PORT OF KOBE



CONTENTS

イベントニュース	01
船インフォメーション	02
4月から6月に入港するクルーズ客船	
4月から6月に入港する練習船	
神戸港によろこそ！ 初入港船・新規航路船	
1月から3月に入港したクルーズ客船	
神戸空港NEWS・ベイ・シャトル	06
カワサキワールドだより	08
神戸海洋博物館・半世紀のあゆみ	09
神戸港TOPICS	15
新型コロナウイルス 感染症への対応について	16



練習帆船「海王丸」練習船「銀河丸」入港 (2020.2.28)

「港の風～神戸港からのたより」

編集・発行 一般財団法人 神戸観光局 港湾振興部

〒650-0042 神戸市中央区波止場町2番2号

電話 078 (327) 8981 FAX 078 (332) 4739

<http://kobe-meriken.or.jp>

発行日 令和2年3月31日



ミナト神戸の 春を満喫!

神戸港では、神戸っ子にはおなじみ「神戸まつりメインフェスティバル」をはじめ、神戸まつりの関連行事「神戸港カッターレース」、「ヨットレース」など港ならではのイベントも予定されています。ぜひ、さわやかな潮風の季節を神戸港でお過ごしてください。

5/10
日

神戸まつり 「第42回神戸港カッターレース」

5/17
日

神戸まつり 「メインフェスティバル」



イベント案内

4～6月のイベント情報

時期	イベント名	概要	場所	お問い合わせ
4月6日(月)～ 9:00～9:40	メリケンパークの清掃活動 (原則毎月第1月曜日)	メリケンパーク・公園内清掃をボランティア活動として取り組んでいます。 ※以降5月上旬、6/1(月)に実施予定	メリケンパーク	メリケンパーク協議会 事務局 ☎078-327-8984
5月5日(火・祝)	神戸ポートタワー/神戸 海洋博物館「こどもの日」 小人無料day	児童福祉週間(5/5～5/11)の初日「こどもの日」は、小人の方は入場料が無料となります。	神戸ポートタワー/ 神戸海洋博物館	神戸ポートタワー ☎078-391-6751
5月10日(日)	神戸まつり「第42回神戸 港カッターレース」	男女約100チームが参加。カッター(端艇)によりスピードを競う。	メリケンパーク 東側海上	神戸観光局港湾振興部 ☎078-327-8982
5月10日(日) ・17日(日)	神戸まつり 「ヨットレース」	ディンギーレース(5/10)、クルーザーレース(5/17)を開催。明石海峡大橋をのぞむ須磨沖を舞台に、初夏の海をヨットがセーリング。	須磨海岸沖	須磨ヨットハーバー 管理事務所 ☎078-735-7968
5月15日(金)	神戸まつり「港の行事」	神戸まつりのオープニングを飾る行事。みなと繁栄安全祈願や神戸港繁栄の鐘八点鐘を行う。	神戸ポートオアシス	神戸観光局港湾振興部 ☎078-327-8982
5月17日(日)	神戸まつり 「メインフェスティバル」	神戸まつりのメイン行事。ステージやパフォーマンス、そしてサンパやよさこい、吹奏楽など選りすぐりの団体による趣向を凝らした「おまつりパレード」などを開催。	フラワーロード他	神戸市民祭協会 ☎078-331-2413
6月下旬の日曜日 (午前中)	須磨海岸クリーン作戦	須磨海岸をごみのないより美しい海浜にすることを目標として、海開きを前に毎年海水浴シーズンの前後にクリーン作戦を実施。	須磨海岸一帯	須磨海岸を美しくする運動 推進協議会・須磨区役所

船舶

インフォメーション

この春、神戸港にはクルーズ船・練習船の入港が予定されています。ぜひ予定をチェックして、入港をお出迎えください。

SHIP INFORMATION AND SCHEDULE



カレドニアン・スカイ
「CALEDONIAN SKY」(4,200総トン)



ダイヤモンド・プリンセス
「DIAMOND PRINCESS」(115,906総トン)



スペクトラム・オブ・ザ・シーズ
「SPECTRUM OF THE SEAS」(169,379総トン)



シルバー・エクスプローラー
「SILVER EXPLORER」(6,072総トン)



「ぱしふいっく びいなす」(26,594総トン)



☀️神戸港に入港予定のクルーズ客船(4月～6月) ※令和2年3月23日現在

船名	船籍	総トン数	バース	入港日	入港時間	出港日	出港時間
CALEDONIAN SKY	バハマ	4,200	NAKA-BC	5月9日(土)	22:00	5月10日(日)	21:00
DIAMOND PRINCESS	イギリス	115,906	4Q1/Q2	5月16日(土)	6:00	5月16日(土)	17:00
ぱしふいっく びいなす	日本	26,594	NAKA-BC	5月17日(日)	11:00	5月17日(日)	14:00
DIAMOND PRINCESS	イギリス	115,906	4Q1/Q2	5月23日(土)	6:00	5月23日(土)	17:00
SPECTRUM OF THE SEAS	バハマ	169,379	4Q1/Q1	5月26日(火)	13:00	5月27日(水)	5:00
ぱしふいっく びいなす	日本	26,594	NAKA-BC	5月27日(水)	9:00	5月27日(水)	17:00
DIAMOND PRINCESS	イギリス	115,906	4Q1/Q2	5月30日(土)	6:00	5月30日(土)	17:00
DIAMOND PRINCESS	イギリス	115,906	4Q1/Q2	6月6日(土)	6:00	6月6日(土)	17:00
SILVER EXPLORER	バハマ	6,072	NAKA-BC	6月7日(日)	9:30	6月7日(日)	23:00
DIAMOND PRINCESS	イギリス	115,906	4Q1/Q2	6月13日(土)	6:00	6月13日(土)	17:00
SPECTRUM OF THE SEAS	バハマ	169,379	4Q1/Q1	6月17日(水)	6:30	6月17日(水)	16:00
DIAMOND PRINCESS	イギリス	115,906	4Q1/Q2	6月18日(水)	6:00	6月18日(水)	17:00
DIAMOND PRINCESS	イギリス	115,906	4Q1/Q2	6月26日(金)	6:00	6月26日(金)	17:00

注1 4Q1、4Q2：神戸ポートターミナル NAKA-BC：中突堤旅客ターミナル

注2 スケジュール・バース等は変更・追加されることがありますのでご注意ください。

参考 下記客船については、神戸港寄港予定でしたが、寄港取消となりました。

ZENITH(マルタ、47,413t) 4月1日(水)～4月4日(土)、飛鳥II(日本、50,142t) 4月3日(金)、OCEAN DREAM(バハマ、35,265t) 4月5日(日)・4月10日(金)、NAUTICA(マーシャル諸島、30,277t) 4月5日(日)～4月6日(月)、CELEBRITY MILLENNIUM(マルタ、91,011t) 4月8日(水)・4月13日(月)・4月24日(金)、QUEEN ELIZABETH(バミューダ、90,900t) 4月9日(木)、ぱしふいっく びいなす(日本、26,594t) 4月9日(木)・4月13日(月)・4月14日(火)・4月17日(金)・4月26日(日)～4月27日(月)・5月1日(金)、CALEDONIAN SKY(バハマ、4,200t) 4月18日(土)、MSC BELLISSIMA(マルタ、167,600t) 4月15日(水)～4月16日(木)、VIKING ORION(ノルウェー、47,842t) 5月11日(月)、INSIGNIA(マーシャル諸島30,277t) 6月8日(月)～6月9日(火)

☀練習船入港予定（4月～6月）

船名	所属等	総トン数	入港	出港	バース
日本丸	海技教育機構	2,570	4月11日(土) 11:00	4月15日(水) 14:00	新港第1突堤C
大成丸	海技教育機構	3,990	4月23日(木) 10:00	4月27日(月) 10:00	新港第1突堤C
日本丸	海技教育機構	2,570	5月18日(月) 10:00	5月23日(土) 10:00	新港第1突堤C
海王丸	海技教育機構	2,556	6月9日(火) 10:00	7月3日(金) 14:00	新港第1突堤C
青雲丸	海技教育機構	5,890	6月9日(火) 10:00	7月3日(金) 14:00	新港第1突堤EF

※スケジュール、バース（停泊場所）等は、変更されることがあります。



Welcome to Port of KOBE

初入港船・新規航路船 インフォメーション

入港月日	船名	船籍	総トン数	船種	航路	運航者(船社)	代理店
3月11日(水)	せつつ	神戸/日本	16,292	旅客船兼自動車渡船	新門司・神戸航路	阪九フェリー	—



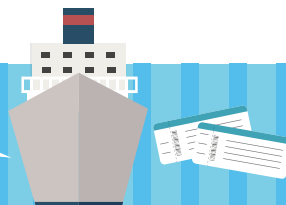
神戸航路に24年ぶりの新造船

せつつ

の初入港を歓迎

六甲アイランドフェリー埠頭にて

神戸港に入港したクルーズ客船 1月~3月



「ぱしふいっく びいなす」入港



1月17日、日本クルーズ客船が運航する「ぱしふいっく びいなす」(26,594総トン)が2つの初寄港地を含むアジア6寄港地を巡る31日間の「ゆったりアジアクルーズ2020」へ向けて出港しました。

出港時には、地元のJAZZ演奏団体による歓送演奏でお見送りしました。

2月16日には31日間のロングクルーズを終え、神戸へ帰港しました。

「WORLD ODYSSEY」入港



1月24日、セメスター・アット・シーが運航する洋上大学船「WORLD ODYSSEY」がサンディエゴ(アメリカ)からアムステルダム(オランダ)までの約3か月にわたるクルーズの途中で神戸に寄港し、5日間停泊しました。

入港時には、乗船している多くの学生が船上から見守る中、地元のJAZZ演奏団体による歓迎演奏でお出迎えしました。





3月29日(日)より神戸ー青森線が就航!

3月29日(日)からフジドリームエアラインズによる神戸ー青森線が1日1往復で就航します!!

青森県は、世界自然遺産である白神山地をはじめとする自然環境や温泉などに加えて、8月の東北3大祭のねぶた祭や大間のまぐろなど、多くの観光資源を有する魅力ある都市です。

また、4月中・下旬から桜が開花します。神戸より1か月遅い桜を楽しむのはいかがでしょうか。

神戸空港からのフライト時間は、青森空港へは約100分。神戸からますます近くなった青森へぜひお出かけください。



弘前城

●2020年3月29日～2020年10月24日 青森線ダイヤ

便名	神戸 → 青森	便名	青森 → 神戸
833	11:45 → 13:25	834	14:10 → 16:00

神戸空港バス『KOBE SORA BUS』新神戸駅・三宮駅路線増便!

4月より神戸空港と新神戸駅・三宮駅を結ぶバス路線が増便し、ますます便利になります!! 朝夕の通勤ラッシュに巻き込まれずに神戸空港への移動が可能です。お急ぎの方はポートライナーで、荷物を抱えた移動が大変な方はバスで。平日朝の

三宮駅からは、10分間隔で運行しています。お値段は新神戸駅・三宮駅どちらからでも340円です。大きな荷物はトランクに預けて、ゆったりとシートに座って神戸空港へお越しください。

詳しくは [神戸空港 ソラバス](#) [検索](#)



神戸空港

神戸から船で行く！おすすめ日帰りプラン

関西国際空港まで約30分、海上ルートで渋滞のないベイ・シャトルを旅行や出張でご利用いただいておりますが、今回は、ベイ・シャトルに乗って楽しんでいただける日帰りプランを紹介します。

1 関空を体感する！

関空には、関空展望ホール「スカイビュー」があり、普段立ち入ることができないエリアを見学できる「わくわく関空見学プランガイドツアー（予約要）」、5階スカイデッキはお子様も楽しめる屋上公園があり、360°パノラマ展望で航空機の離着陸が間近で楽しむことができ、また、フロア内の「スカイミュージアム」ではフライトシミュレーターが体験できます。

空と空港と飛行機を間近で体感できて、子どもから大人まで楽しんでいただけます。

<https://www.kansai-airport.or.jp/shop-and-dine/skyview/>

2 自然を感じる！

関空から車で約20分、名勝「犬鳴山」にある温泉郷では、ベイ・シャトル往復乗船券付の日帰り入浴&昼食プランを用意しています。5名以上の利用なら、関空⇄温泉郷は無料送迎バスで移動もラクラク（2～4名の場合は、関空⇄JR日根野駅は各自で移動してください）。また緑豊かなこの季節は、森林浴やハイキングも楽しめます。



● お得な乗船券

往復運賃 大人 **3,060** 円（小児1,530円）

日帰り往復 大人 **2,510** 円（小児1,260円）



● 犬鳴山温泉 入浴&温泉プラン

スタンダードプラン **6,500**円

デラックスプラン **10,000**円

※「不動口館」「み奈美亭」の2館での実施となります。

● ご予約・お問い合わせは

不動口館 TEL：072-459-7326 URL：<http://www.fudouguchikan.com/>

み奈美亭 TEL：0120-12-3731 URL：<http://www.minamitei.com/>

ベイ・シャトル お問い合わせ

神戸ー関空ベイ・シャトル 電話予約センター

TEL:078-304-0033 (9:00~18:00、年中無休) <https://www.kobe-access.jp/>

カワサキワールド だより

「カワサキモーターサイクルフェア 2020 The Four.」

2月11日(火・祝)～24日(月・振休)、カワサキワールドによる、「モーターサイクルフェア2020 The Four.」が開催されました。

今回のフェアでは、80年代にロードレースで人気を博したマシンを筆頭に、東京モーターショー2019でペールを脱いだ「Z H2」「Ninja ZX-25R」などの4気筒マシン合計18台が集結しました。

会場では、「Z H2」「Ninja ZX-25R」のエンジンサウンドを比較して聞くことができるコンテンツの設置や、アンケートにご回答いただいた方には、エンジンサウンドのプレゼントを実施しました。また、子ども向けのスーパーチャージャーの仕組みを体験できるゲームも好評で、期間中には約1万人の来館者の方にお越しいただき大いに盛り上がりました。



カワサキワールド
Kawasaki Good Times World

●開館時間 10:00～17:00 (入館16:30まで)

●休館日 月曜日(月曜日が祝日の場合翌平日休館)、年末・年始(12月29日～1月3日)

●交通 【電車】

市営地下鉄海岸線「みなと元町駅」から徒歩約10分/JR・阪神「元町駅」から徒歩約15分/神戸高速(阪急・山陽)「花隈駅」から徒歩約15分

【車】

山陽新幹線「新神戸駅」から車で約15分/阪神高速道路京橋ランプから車で約5分/ハーバーハイウェイ新港ランプから車で約5分(周辺に有料駐車場あり)

神戸海洋博物館 半世紀のあゆみ

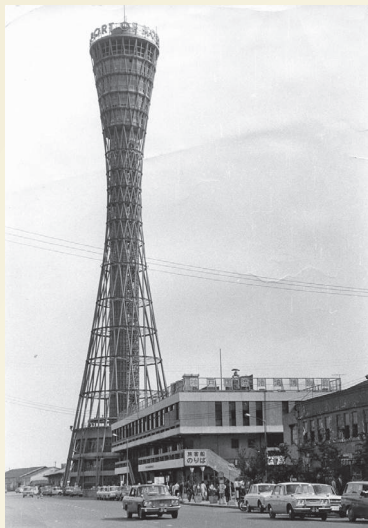
1963年(昭和38年)4月～2020年(令和2年)2月まで

神戸海洋博物館は、神戸開港120年記念事業として、神戸港振興協会(現「神戸観光局港湾振興部」)が建設、1987年(S62年)4月に開館しました。2005年4月にリニューアルオープンし、「現代から未来の神戸港」「歴史から見た神戸港」と2つのコーナーに大別し、神戸港を中心とした、海・船・港の昨日・明日をわかりやすく展示しました。そして、新たに2020年2月「神戸とみなとのあゆみ」をテーマに港の発展と神戸港の関わりを伝え、未来の海事人材の育成に寄与する施設として、リニューアルオープンしました。

神戸海洋博物館の前身である神戸国際港湾博物館(1963年4月開館、1987年3月閉館)から、カワサキワールド併設(2006年5月)、2020年2月のリニューアルオープンまでの約半世紀のあゆみを紹介します。

1963年(S38年)4月25日 神戸国際港湾博物館竣工
(同26日オープン)

写真① 1987年(S62年)3月閉館



①

1967年(S42年)5月16日
神戸国際港湾博物館4階増築工事竣工



③

1995年(H7年)1月17日 阪神・淡路大震災が神戸港を直撃。神戸海洋博物館も被害があり営業を休止

2月14日 神戸海洋博物館、神戸ポートタワー「ライトアップ」再開。被災した市民を元気づけた 写真③

4月8日 神戸海洋博物館、神戸ポートタワー営業再開

● 1963(S38) ● 1970(S45) ● 1980(S55) ● 1990(H2)



②

1987年(S62年)4月29日 神戸海洋博物館竣工
写真② (同30日オープン)

1979年(S54年)7月19日 神戸国際港湾博物館全面改修工事
竣工 (同20日新装オープン)

1973年(S48年)8月31日 神戸国際港湾博物館増築工事竣工



④



⑤

1996年(H8年)3月6日 復元帆船「サンタ・マリア」メリケンパーク移設工事完了 写真④

7月4日 超電導電磁推進船「ヤマト1」移設工事完了 写真⑤

11月6日 神戸港震災メモリアルパーク建設工事着工

1998年(H10年)1月17日 神戸海洋博物館「神戸港震災関連展示コーナー」一般公開

3月20日 神戸海洋博物館「3Dハイビジョンシアター」一般公開

2000年(H12年)2月20日 神戸海洋博物館「神戸コンテナターミナル」改修完成、一般公開

● 1996(H8)

● 2000(H12)



⑥

1997年(H9年)4月28日 テクノスーパーライナー
実海域模型船「疾風」
披露式典を開催 写真⑥

7月15日 「神戸港震災メモリアル
パーク(屋外展示)」竣工
披露式典を開催 写真⑦

2004年(H16年)3月8日 復元帆船「サンタ・マ
リア」修復工事を受託
(7月完工)

10月1日 神戸海洋博物館改修工
事のため一時休館
(~平成17年4月)



⑦

- 2005年(H17年)4月21日 神戸海洋博物館「震災10年神戸からの発信事業」メイン会場としてリニューアルオープン 写真⑧
- 4月21日～8月31日 震災10年神戸からの発信事業「神戸港事業・神戸からありがとう」の「タイムズメリケン～神戸からの発信館～」を神戸海洋博物館で実施
- 9月1日 神戸海洋博物館改修工事のため10月2日まで一時休館
- 10月3日 神戸海洋博物館暫定営業開始



⑧

● 2005(H17)

2008年(H20年)8月8日 神戸海洋博物館／カワサキワールドがオープン後の入館者数50万人達成

2007年(H19年)4月～11月 「神戸開港140年記念事業」を実施

9月8日 神戸海洋博物館の入館者500万人達成 写真⑩



⑩

2006年(H18年)5月17日 神戸海洋博物館内にカワサキワールドがオープン 写真⑨



⑨

神戸海洋博物館 半世紀のあゆみ

2009年(H21年)11月6日 日本郵船と川崎汽船のご協力を得て、現行デザインの20フィートドライコンテナを屋外展示物として神戸海洋博物館東側に設置 写真⑪

11月20日 川崎造船(現「川崎重工業」)のご協力を得て、自立型無人潜水機(水中ロボット)「マリンバード」を屋外展示物として神戸海洋博物館西側に設置 写真⑫



⑫



⑪

● 2009(H21) ● 2010(H22)

2012年(H24年)10月8日 神戸海洋博物館で入館者600万人目を達成

2011年(H23年)2月21日 「しお風希望のガーデン」神戸海洋博物館前花壇設置

3月13日 東日本大震災の犠牲者に哀悼の意を込めて、神戸ポートタワー、神戸海洋博物館ライトアップを中止

4月11日 神戸ポートタワー、神戸海洋博物館ライトアップ再開

8月30日 東日本大震災の被災地復興支援イベントとして「こども交流会」を神戸海洋博物館で開催。神戸市内に避難している児童60人が参加

12月31日 神戸海洋博物館でカウントダウンコンサートを実施

2010年(H22年)7月25日 神戸海洋博物館入館者数555万5,555人達成



14



15

- 2013年 (H25年) 4月26日 神戸国際港湾博物館と神戸海洋博物館を通算して開館50周年を迎えた
- 5月28日 三菱重工業 神戸造船所のご協力を得て、メリケンパークに「トリガー装置」を展示 写真13
- 6月28日～7月上旬 復元帆船「サンタ・マリア」老朽化のため解体
- 8月9日 カワサキワールドが累計入館者数150万人達成 写真14
- 11月2日～12月23日 神戸海洋博物館で特別展「丸木舟から宇宙船まで～未知なるものを求める船～」を開催、32,316人が来場 写真15



13

● 2013 (H25)

- 2017年 (H29年) 1月1日 神戸港が開港150年を迎える
- 4月5日 メリケンパークリニューアル完成式典開催
- 4月8日 神戸海洋博物館の入場者数が700万人を突破 (開館30年) 写真17



17

2016年 (H28年) 11月8日～ 神戸海洋博物館の屋外展示物「ヤマト1」(超電導電磁推進船)と「疾風」(テクノスーパーライナー実海域模型船)は、老朽化のため解体撤去される

- 2014年 (H26年) 3月19日 メリケンパークに復元帆船「サンタ・マリア」のモニュメントを設置 写真16



16

2019年(H31年)3月31日 神戸海洋博物館、神戸ポートタワーの両施設が神戸港振興協会より神戸市へ移管される。

10月1日 神戸海洋博物館の大規模なリニューアル工事(エントランスホール、展示ロビー、特別展示室、屋外展示室、2階展示室、トイレ改修等)に着手

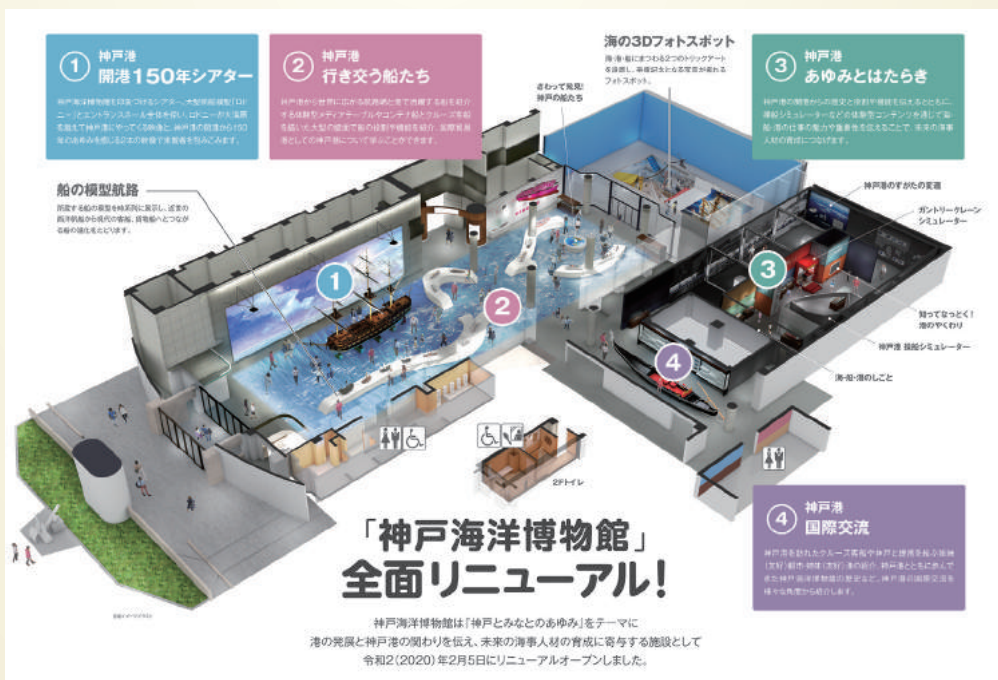
2020年(R2年)2月4日 神戸海洋博物館のリニューアル工事が完成し、リニューアル記念式典を開催 写真⑱(同5日オープン)



⑱

● 2019(H31) ● 2020(R2)

「神戸海洋博物館」全面リニューアル



神戸海洋博物館は、開設当初より旧(一社)神戸港振興協会及び(一財)神戸観光局 港湾振興部が運営してまいりましたが、本年3月末で当法人の運営を終了することになりました。当博物館の運営は4月1日より神戸市指定管理事業となり、(株)丹青社が担当します。皆様方には長年にわたるご支援をいただき、誠にありがとうございました。今後とも当博物館へご来館いただきますよう、お願い申し上げます。

神戸港 TOPICS

「ルミナス神戸2」 市民クルーズ&海洋教室



海や港の話を聞く「海洋教室」

2月21日(金)に神戸観光局と神戸海事広報協会は、日本最大級のレストランシップ「ルミナス神戸2」で市民クルーズと海洋教室を行い、事前に応募した94組235名が参加しました。

中突堤旅客ターミナルから17時ごろ神戸空港沖クルーズへ向けて出港。船内では海や港に関する「海洋教室」を行い、参加者は窓に映る神戸港の景色を眺めながら熱心に耳を傾けていました。また、デッキの上ではカメラやスマートフォンを手に多くの参加者が記念撮影を行っていました。



夕暮れの明石海峡大橋を望む参加者

この日は、天候に恵まれ須磨沖では明石海峡大橋越しに沈みゆく夕陽を眺めることができました。その後、同船は須磨沖でUターンし、針路を東へ。神戸空港付近を航行、イルミネーションが灯る中突堤へ1時間20分の船旅を終え、帰港しました。

神戸ポートタワーで消防訓練、豆まきイベントを開催



避難訓練参加のみなと保育所園児

毎年冬季に実施している「文化財防火デー」の一環として、神戸ポートタワーで消防訓練が、1月31日(土)に行われました。訓練内容は、地上3階付近で火災発生、火災報知機作動(非常ベル)、館内放送にて展望階のお客様へ避難案内、ポートタワー職員によるお客様の避難誘導・消火器による初期消火、神戸市水上消防団メリケン分団隊員による3階付近への消火放水等でした。消防訓練には、近隣の神戸市立みなと保育所園児40名、キャプテンタワー君(神戸ポート



メリケン分団隊員による放水

タワーのマスコットキャラクター)も参加しました。訓練終了後には、ポートタワー職員に神戸市水上消防署による屋内消火栓等の取扱説明も実施された。

また、2月3日(月)には神戸港の繁栄を願い、神戸ポートタワーの南側広場で「みなとの豆まき」を行いました。「キャプテンタワー君」が鬼の面をつけて現れると、行事に参加いただいた神戸市立みなと保育所園児59名が「鬼は外、福は内!」のかけ声とともに元気いっぱいに豆をまきました。



豆まき
(キャプテンタワー君とみなと保育所園児)

新型コロナウイルス感染症への対応について

新型コロナウイルス感染症が世界中で猛威を振るい、私たちの生活、経済活動等に重大な影響を及ぼしています。神戸観光局においても、港湾振興事業・神戸海洋博物館・神戸ポートタワーをはじめ、国際会議場・国際展示場、有馬温泉や異人館等の営業施設において、催事の中止や来客数の大幅な減少など、経営上の損失は日を迫る毎に大きくなっています。また、事業者や市民の皆様におかれては非常に厳しい状況が続いていると思われませんが、この危機的な状況が少しでも早く終息することを願うばかりです。

この度、神戸観光局の令和2年度予算が成立しましたが、今回の新型コロナウイルス感染症の先行きが見通せないことから、一旦はその影響を考慮せずに策定しています。感染防止期間である現時点においては、将来の観光需要回復に向け、終息時に遅れることなくスタートダッシュを切るために、滞在型観光に向けた着地型コンテンツの造成を進めるほか、SNSを通じた神戸への観光を想起させる動画の配信など、国内外への情報発信により、神戸ファンの獲得を進めてまいります。終息時には、新年度事業を可能な限り前倒しし、拡充を図りながら、国の動向も踏まえつつ、効果的な観光需要キャンペーンを展開していきます。

今回の感染症に関しては、国・県・神戸市などから多数の情報が発信されていますが、各種窓口等に関する情報(一部抜粋)を記載しますので、ご参考としていただければ幸いです。

経営相談・融資等の窓口

中小・小規模事業者に対する経営等相談窓口

- サポート内容
融資制度をはじめ各種相談の実施、新型コロナウイルス対策のための「経営円滑化貸付」を通じた、市内事業者の資金調達支援
- 窓口設置場所：ひょうご・神戸経営相談センター
神戸市中央区東川崎町1-8-4 神戸市産業振興センター1階
- 電話番号：078-977-9079

兵庫県中小企業融資制度「経営円滑化貸付」

- 内容：兵庫県と神戸市で協調して実施している兵庫県中小企業融資における経営円滑化貸付において、通常時より要件を緩和し、貸付利率を0.1%引き下げた最大5.6億円の「新型コロナウイルス対策貸付」を実施。
※国によるセーフティネット保証4号・5号も含め、詳細は神戸市ホームページをご覧ください。
- 申し込み先：県制度融資の取扱金融機関（※県内のほとんどの金融機関が県制度融資を取り扱っています）
- 問い合わせ先電話番号：神戸市経済観光局経済政策課：078-360-3205
兵庫県産業労働部産業振興局地域金融室：078-362-3321

市税の納税の猶予制度

- 内容：新型コロナウイルス感染症の影響により市税を納付することが困難な場合に、原則1年間納税の猶予が受けられる制度
- 窓口設置場所：神戸市行財政局税務部収税課
神戸市長田区二葉町5-1-32新長田合同庁舎5階
- 電話番号：078-647-9475

上記を含めた経営支援に関する情報は下記URLをご覧ください。また、お近くの商工会議所においても各種相談対応をされていますのでお気軽にお問合せください。

- ◆ 神戸市HP（新型コロナウイルスに関連した支援について《事業者の皆様へ》）
<https://www.city.kobe.lg.jp/a31812/coronavsupportsforsbusiness.html>

健康相談に関する神戸市電話相談窓口（24時間受付：多言語対応可）

新型コロナウイルス専用健康相談窓口

- 対象：予防に関すること、感染症・健康不安に対する一般的な相談のある方
- 電話番号：078-322-6250

帰国者・接触者相談センター

- 対象

1	感染者との接触があった方	新型コロナウイルス感染症であることが確定した方と濃厚接触歴があり、発熱または呼吸器症状のある方
2	湖北省等からの渡航等があった方	37.5度以上の発熱かつ呼吸器症状を有し、発症前14日以内に湖北省、浙江省並びに韓国大邱広域市及び慶尚北道清道郡に渡航または居住していた方、あるいはその地域の居住者との濃厚接触歴がある方
3	右記の相談・受診の目安に当てはまる方	風邪の症状や37.5度以上の発熱が4日以上（ 高齢者・基礎疾患等のある方は2日程度 ）続く方 注）解熱剤を飲み続けなければならない方も同様です。 強いだるさ（倦怠感）や息苦しさ（呼吸困難）がある方

- 電話番号：078-322-6250

現在、神戸市ではホームページ上にコロナウイルスに関する情報の特設ページを設けています。感染症に対する対応方針や感染防止に関する最新情報は下記URLをご参照ください。

●神戸市HP（新型コロナウイルスについて）

<https://www.city.kobe.lg.jp/a73576/kenko/health/infection/protection/coronavirus.html#soudansaki>

